

Headline	Penetapan tarif dibuat selaras peningkatan kos		
MediaTitle	Utusan Malaysia		
Date	26 Sep 2013	Color	Full Color
Section	Dlm Negeri	Circulation	197,952
Page No	5	Readership	833,287
Language	Malay	ArticleSize	368 cm ²
Journalist	N/A	AdValue	RM 7,340
Frequency	Daily	PR Value	RM 22,020



Penetapan tarif dibuat selaras peningkatan kos

PENETAPAN tarif baharu elektrik yang diputuskan turut mengambil kira kesannya terhadap sosio ekonomi pengguna bagi memastikan kadarnya mampu dibayar oleh semua kelompok masyarakat.

Proses penetapan kadar juga dibuat berpandukan kepada beberapa dasar yang digariskan oleh kerajaan antaranya dasar berkaitan tenaga, harga bahan api gas dan arang batu global, kos pembekalan dan kadar pulangan kepada pembekal utiliti.

Selain itu, sebelum pelaksanaan tarif baharu itu, Suruhanjaya Tenaga (ST), turut menjalankan kajian berterusan bagi menilai kos sebenar pembekalan elektrik sebelum penentuan kadar diputuskan.

Pelbagai kriteria dinilai untuk memastikan bayaran atau caj dikenakan tidak membebankan rakyat selain bagi memastikan kadarnya relevan.

Bermula tahun 2012, ST turut membangunkan mekanisme kawal selia berinsentif (IBR) yang telah dilulus oleh Kementerian Tenaga, Teknologi Hijau dan Air (KeTTHA) pada bulan Oktober 2011.

Aplikasi IBR ini diguna pakai untuk menentukan tarif elektrik di Semenanjung Malaysia dan merupakan mekanisme penting untuk menentukan tarif elektrik dan gas yang digunakan secara efektif dalam kawal selia ekonomi di peringkat antarabangsa.

Pendekatan IBR tertumpu terhadap unjuran pendapatan diperlukan oleh pembekal utiliti bagi menampung beberapa kos termasuk perbelanjaan operasi; susutan

nilai ke atas aset diguna untuk menyediakan perkhidmatan; pulangan dana yang dilabur dalam perniagaan dikawal selia dan jumlah cukai yang perlu dibayar.

Di samping itu, perolehan pihak utiliti turut diambil kira bagi mengimbangi tahap perkhidmatan ditawarkan serta kemampuan kelompok pengguna untuk mengekses bekalan yang berdaya harap pada kos munasabah.

Sementara itu, bagi merealisasikan pelaksanaan IBR, ST telah menyediakan kerangka kawal selia ekonomi berbentuk *Regulatory Implementation Guidelines (RIGs)* kepada Tenaga Nasional Berhad (TNB) bermula bulan Januari 2012 sebagai persediaan bagi peralihan kepada IBR.

Mekanisme pelaksanaannya juga dikawal selia dengan teliti selain pengenalan beberapa insentif serta penalti kepada entiti terlibat bagi memastikan penambahbaikan berterusan dalam operasi industri bekalan elektrik negara.

Kadar purata tarif

Bagi Semenanjung Malaysia, mulai bulan Jun 2011, kadar purata tarif elektrik TNB dinaikkan sebanyak 2.23 sen/kWj (7.12 peratus) menjadikan jumlahnya 33.54 sen/kWj berbanding 31.31 sen/kWj sebelum ini.

Kenaikan kadar bagi menampung kesan penyelarasan harga gas kepada sektor elektrik sebanyak 5.12 peratus daripada RM10.70/mmBtu kepada RM13.70/mmBtu atau bersamaan 1.60sen/kWj dan semakan tarif asas TNB dinaikkan sebanyak

dua peratus atau 0.63sen/kWj dari kadar purata tarif semasa.

Semakan semula tarif elektrik kali kedua ini dibuat melibatkan kadar semakan tarif asas TNB iaitu sejak bulan Jun 2006.

Semakan kali ini dilihat selaras dengan dasar kerajaan yang memutuskan untuk menyemak semula harga gas sektor elektrik setiap bulan sehingga mencapai harga pasaran semasa.

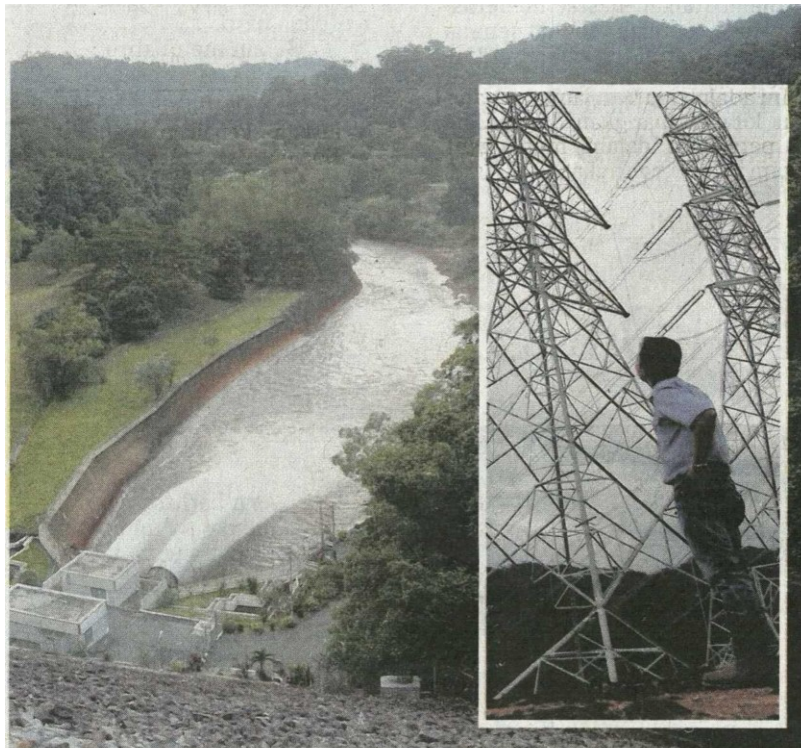
Pihak kerajaan juga bersetuju setiap kali semakan harga gas asli dibuat, ia akan diikuti dengan semakan tarif elektrik dengan mengambil kira kenaikan atau penurunan harga arang batu semasa.

Sementara itu, di Sabah dan Wilayah Persekutuan Labuan, Sabah Electricity Sdn, Bhd. (SESB) terpaksa menampung kos pembekalan elektrik yang tinggi seperti kos operasi, kos modal dan kos pembelian tenaga daripada penjana tenaga bebas yang mana kos kos tersebut melebihi jumlah pendapatan yang diperlukan.

Dengan mengambil kira pelbagai faktor tersebut, Kerajaan telah mengumumkan penstrukturan semula tarif elektrik di Sabah dan Wilayah Persekutuan Labuan mulai 15 Julai 2011, dengan kenaikan purata tarif elektrik sebanyak 15 peratus daripada 25.5 sen/kWj kepada 29.25 sen/kWj.

Walaupun kadar purata tarif elektrik telah berkurangan, kerajaan masih memperuntukkan sejumlah besar subsidi harga gas asli untuk mengekalkan kadar tarif elektrik yang tidak membebankan rakyat.

Headline	Penetapan tarif dibuat selaras peningkatan kos		
MediaTitle	Utusan Malaysia		
Date	26 Sep 2013	Color	Full Color
Section	Dlm Negeri	Circulation	197,952
Page No	5	Readership	833,287
Language	Malay	ArticleSize	368 cm ²
Journalist	N/A	AdValue	RM 7,340
Frequency	Daily	PR Value	RM 22,020



APLIKASI sumber alternatif seperti penggunaan tenaga hidro untuk menjana elektrik dapat mengurangkan kebergantungan terhadap gas asli dan arang batu.